



v. 1.2

Руководство пользователя

Экономическая безопасность

Автоматизированная информационная система



Закрытое акционерное общество «Научно-производственная компания «КРОНОС-ИНФОРМ».

© 2013 Все права защищены

СОДЕРЖАНИЕ

1. ОБЩИЕ СВЕДЕНИЯ	2
1.1. НАЗНАЧЕНИЕ	2
<i>Структуризация поступающей информации</i>	2
<i>Перечень функций, реализуемых системой</i>	2
1.2. СТРУКТУРА СИСТЕМЫ И НАЗНАЧЕНИЕ ЕЕ ЧАСТЕЙ	3
1.3. ТРЕБОВАНИЯ К ОБОРУДОВАНИЮ И ПРОГРАММНОМУ ОБЕСПЕЧЕНИЮ	3
1.4. ДОПОЛНИТЕЛЬНЫЕ СВЕДЕНИЯ О СИСТЕМЕ	4
<i>Взаимодействие с другими системами</i>	4
<i>Совместная работа и разделение доступа</i>	4
2. БАЗЫ ДАННЫХ АИС	5
2.1. ОСОБЕННОСТИ ФУНКЦИОНИРОВАНИЯ СИСТЕМЫ	5
2.2. ИСПОЛЬЗУЕМЫЕ БАЗЫ ДАННЫХ	5
2.3. СЛОВАРНЫЕ БАЗЫ ДАННЫХ	6
2.4. ВОССТАНОВЛЕНИЕ БАНКА ДАННЫХ.....	7
3. РАБОТА С СИСТЕМОЙ	9
3.1. КАК НАЧАТЬ РАБОТУ	9
3.2. ЗАПОЛНЕНИЕ ФОРМ	10
3.3. КОРРЕКЦИЯ ФОРМЫ «ФИЗИЧЕСКИЕ ЛИЦА»	12
3.4. КОРРЕКЦИЯ ДРУГИХ ФОРМ	13
3.5. ГРАФИЧЕСКОЕ ПРЕДСТАВЛЕНИЕ СВЯЗЕЙ В АИС	15
4. СОВЕТЫ ПО ИСПОЛЬЗОВАНИЮ СИСТЕМЫ	16
4.1. ДОБАВЛЕНИЕ НОВОЙ ФУНКЦИОНАЛЬНОСТИ.....	16
4.2. ПОИСК НА ВВОДЕ: ВВОД ОДНОТИПНЫХ ДАННЫХ.....	21
4.3. ПОИСК НА ВВОДЕ: СВЯЗЬ С ИМЕЮЩИМИСЯ ДАННЫМИ.....	22
5. УСТАНОВКА ИСУБД CRONOSPRO	24
5.1. УСТАНОВКА ПРОГРАММЫ	24
5.2. РЕГИСТРАЦИЯ ПРОГРАММЫ	26
5.3. ВВОД РЕГИСТРАЦИОННОГО КЛЮЧА	27
ПРИЛОЖЕНИЕ 1. СОСТАВ БАЗ ДАННЫХ	28

1. ОБЩИЕ СВЕДЕНИЯ

1.1. Назначение

Автоматизированная информационная система (АИС) «Экономическая безопасность» создана с использованием средств проектирования инструментальной системы управления базами данных (ИСУБД) «CronosPRO»©. Она позволяет вести учёт объектов, представляющих интерес для службы экономической безопасности организации, обрабатывать и выдавать сведения, необходимые для информационного обеспечения ее деятельности.

Структуризация поступающей информации

В АИС «Экономическая безопасность» используется форма структуризации входных потоков информации по документам. То есть, все данные попадают в систему в связи с документом, который поступил или был специально подготовлен подразделением экономической безопасности.

В документе могут упоминаться различные объекты, с которыми, так или иначе, взаимодействует Ваша организация: юридические и физические лица, банки... Информация по всем объектам тщательно детализируется (адреса, телефоны, другие средства связи...).

Такая форма занесения данных в систему, позволяет оперативно получить данные о достоверности и надежности источника информации, его актуальности.

Перечень функций, реализуемых системой

Функции, реализованные в АИС можно разделить на две группы:

- Функции учета и обработки информации;
- Функции администрирования системы.

Средства учета и обработки информации ИС обеспечивают выполнение следующих функций:

- Накопление и обработка информации о различных объектах, с которыми взаимодействует организация (банки, физические лица, другие организации);
- Анализ связей объектов учета между собой с использованием режима «Связи в графическом виде» (см. рисунок 1).
- Оценка степени влияния одних объектов на другие (учредители/акционеры, характер личных связей, договора-контракты...)
- Поиск объектов по значениям характеристик информационных объектов;
- Просмотр интересующей информации в базах «Документы», «Физические лица», «Организации», «Банки», «Адреса» по встроенным выходным формам (см. рисунок 2);
- Возможность получения статистических отчетов по имеющимся в системе сведениям;
- Ведение и актуализации словарей данных, применяемых в системе. Они исполняют роль справочников и кодификаторов информации.
- Анализ криминогенности объектов («Правонарушения»)

Средства администрирования ИС обеспечивают выполнение следующих функций:

- ограничение прав доступа пользователей к информационным объектам системы, механизмы аутентификации;
- учет обращений пользователей к системе;
- обеспечение сохранности информации при сбоях вычислительной техники и неправильных действиях администраторов и пользователей.

1.2. Структура системы и назначение ее частей

АИС «Экономическая безопасность» состоит из следующих частей:

-- **Технические средства.** Предназначены для обеспечения работы пользователей системы (рабочие станции) и обеспечения работы специального программного обеспечения (серверная станция).

-- **Общее программное обеспечение.** Предназначено для обеспечения работы, как специального программного обеспечения, так и обеспечения функционирования технологических режимов работы с информацией пользователей АИС.

-- **Специальное программное обеспечение.** Предназначено для обеспечения функционирования банка данных АИС, а также для обеспечения режимов поиска информации, ее обработки, администрирования доступа и обеспечения сохранности

-- **Банк данных.** Предназначен для накопления и обработки информации об объектах заинтересованности службы экономической безопасности.

ИСУБД «CronosPRO»© функционирует в среде ОС «Windows»®. Данная ИСУБД является универсальной системой обеспечения работы пользователей информацией и имеет в своем составе как средства обработки баз данных, так и создания банков (баз) данных собственного формата.

Особенностью функционирования АИС «Экономическая безопасность» является то, что банк данных, который составляет основу ИС, а также словарный банк данных, работают под управлением ИСУБД «CronosPRO»©.

1.3. Требования к оборудованию и программному обеспечению

АИС «Экономическая безопасность» может функционировать как на отдельных рабочих станциях (однопользовательский режим), так и на рабочих станциях, входящих в состав локальной вычислительной сети (многопользовательский режим).

Для обеспечения функционирования в многопользовательском режиме, требуется наличие вычислительной сети, которая объединяет рабочие станции пользователей, а так же сетевой версии ИСУБД «CronosPRO»© с лицензией на количество одновременно работающих пользователей.

Рабочая станция пользователя локальной вычислительной сети должна отвечать следующим минимальным требованиям:

- Операционная система Windows 7® (рекомендовано) или Windows XP®;
- Процессор не ниже Pentium III® 500 МГц;
- Оперативная память, RAM 512 Мбайт;
- Свободное место на жестком диске не менее 10 Гбайт;
- Монитор с SVGA адаптером;
- Манипулятор типа «мышь» и клавиатура;
- Сетевая карта стандарта Ethernet 100 Мбит/сек;
- Принтер (локальный или сетевой).

Сервер локальной вычислительной, на котором будет установлена система должен функционировать под управлением Windows Server 2003® или Windows Server 2008®. Конфигурация остальных средств должна быть не ниже, чем у рабочей станции.

Для обеспечения функционирования однопользовательской версии АИС требуется наличие рабочей станции с характеристиками не ниже чем у рабочей станции пользователя локальной вычислительной сети, а также установленной на компьютере однопользовательской версии ИСУБД «CronosPRO» ©.

Для обеспечения корректного режима обработки и выдачи информации на рабочих станциях требуется наличие установленного компонентов пакета MS Office 2003® MS Word® и MS Excel®.

1.4. Дополнительные сведения о системе

Важная информация:

- АИС «Экономическая безопасность» содержит большое количество форм. В данной справочной системе показано как заполнять наиболее важные формы. Вместе с тем приведен полный перечень форм и их полей, для каждого из которых указан тип поля. Это позволяет правильно заполнять формы. Полный перечень полей и их типов приведен в Приложении 1.

Взаимодействие с другими системами

В случае возникновения необходимости загрузки в АИС «Экономическая безопасность» информации из других баз и банков данных применяется режим «Обмена данными» с использованием таблиц обмена (подробно об этом режиме см. Руководство пользователя по ИСУБД «CronosPRO»).

ИСУБД «CronosPRO» позволяет работать с банками данных внешних форматов, включать их в общий список банков, доступных пользователю, и работать с ними в режиме просмотра. Использование режима «Глобальный поиск» позволяет пользователю системы за однократное задание запроса на поиск найти всю имеющуюся информацию во всех информационных массивах, подключенных к ИСУБД.

Совместная работа и разделение доступа

Совместная работа пользователей с системой обеспечивается путем использования единого банка данных, составляющего основу системы, а также применения единых словарей данных.

Разделение доступа пользователей системы к информационным ресурсам осуществляется с помощью встроенной системы доступа, которая позволяет ограничить доступ пользователей к базам, записям в базах, отдельным полям записей, выходным и входным формам, типовым запросам и другим режимам. Порядок использования системы доступа описан в Руководстве пользователя по ИСУБД «CronosPRO».

2. БАЗЫ ДАННЫХ АИС

2.1. Особенности функционирования системы

ИСУБД «CronosPRO»[©] функционирует в среде ОС «Windows»[®]. Данная ИСУБД является универсальной системой обеспечения работы пользователей с информацией и имеет в своем составе как средства обработки баз данных, так и создания банков (баз) данных собственного формата.

Особенностью функционирования АИС «Экономическая безопасность» является то, что банк данных, который составляет основу ИС, а также словарный банк данных работают под управлением ИСУБД «CronosPRO».

Базы данных, входящие в состав банка данных АИС «Экономическая безопасность» предназначены для накопления и обработки информации, относящейся к технологическим режимам, а также для формирования словарей и справочников, используемых в АИС.

2.2. Используемые базы данных

В состав банка данных АИС входят следующие базы данных:

№	Название базы	Описание
17	Документы	Информации о документах, содержащих сведения в отношении объектов, представляющих интерес для ПЭБ.
1	Организации	Информации в отношении юридических лиц (организаций), представляющих интерес для ПЭБ.
2	Физические лица	Информации в отношении физических лиц, представляющих интерес для ПЭБ.
12	Банки	Информация о банках так или иначе связанных с объектами внимания ПЭБ.
6	Адрес	Информации в отношении адресов объектов внимания ПЭБ
7	Средства связи (телефоны, э/адреса)	Информация о средствах связи (телефоны, электронные адреса...) объектов внимания ПЭБ.
37	Контакты	Информация о встречах, переговорах, иных контактах объектов внимания ПЭБ.
30	Правонарушения	Информация о правонарушениях, связанных с деятельностью объектов внимания ПЭБ.
15	События	Информация в отношении событий, имеющих отношение к объектам внимания ПЭБ.
9	Удостоверение личности	Накопление информации об удостоверениях личности физических лиц, попавших в поле зрения ПЭБ.
10	Транспорт	Предназначена для накопления информации в отношении транспортных средств объектов внимания ПЭБ.
11	Счета	Накопление информации о счетах объектов внимания ПЭБ.
13	Трудовая деятельность	Предназначена для накопления информации о трудовой деятельности физических лиц, информация о которых имеется в банке данных.
22	Недвижимость	Информация о недвижимых объектах принадлежащих организациям или частным лицам, которые упоминались в банке данных.
25	Образование	Информация об образовании, которое было людьми, попавшими в поле зрения ПЭБ.

№	Название базы	Описание
26	Характер личных связей	Накопление информации о характере взаимоотношений физических лиц, упомянутых в банке данных.
29	Договора (контракты)	Информация о контрактах, имеющих отношение к объектам внимания ПЭБ.
47	Учредители/Акционеры	Накопление информации о характере участия физических лиц в управлении компанией.
45	Вид владения недвижимостью	Вспомогательная база данных для фиксирования видов владения недвижимыми объектами.
46	Вид владения транспортом	Вспомогательная база данных для фиксирования видов владения транспортными средствами.
48	Транзакции	Информация о финансовых операциях, которые имели место.
43	Вид адреса	Вспомогательная база данных для фиксирования видов адресов.
44	Вид связи	Вспомогательная база данных для фиксирования видов связи.
49	Вид работы по договорам	Вспомогательная база данных для фиксирования видов работы по договорам.
51	Характер участия в правонарушении	База данных для накопления информации об участии физического лица в правонарушениях.
52	Работа в Компании	Для накопления информации о работе физического лица в какой-либо организации.
53	Дополнительное соглашение к договору	Для накопления информации для дополнительного соглашения к какому либо существующему договору
54	Мероприятия службы безопасности	Для накопления информации о мероприятиях, проводимых службой безопасности
55	Возмещение ущерба	Для накопления информации о возмещении нанесенного ущерба
56	Ущерб	Для накопления информации о нанесенном ущербе

Состав и характеристики полей всех баз данных приведен в разделе [Приложение 1. Состав баз данных](#).

Система «CronosPRO» позволяет дополнять банк данных дополнительными объектами учета (базами данных), проектировать дополнительные формы выдачи информации (выходные формы), дополнять пользовательские словари, подключать к ИСУБД другие банки данных, созданные при помощи «CronosPRO», так и другими программными средствами (см. Руководство пользователя).

2.3. Словарные базы данных

Для унификации информации, которая подлежит внесению в банк данных, в АИС используются базы данных, которые исполняют роль справочников и кодификаторов информации (словарные базы данных). Порядок использования и работы со словарными базами данных изложен в Руководстве пользователя «CronosPRO»[©].

В АИС «Экономическая безопасность» используются следующие словарные базы данных:

№	Название базы
20	Правовая Форма
25	Страны мира
29	Вид документа
31	Вид счета

№	Название базы
32	Классификатор административных территорий
33	Вид связи
35	Образование
40	Вид события
42	Вид акций
43	Тип кузова
44	Фирма изготовитель
45	Тип недвижимости
46	Вид валюты
48	Виды удостоверений личности
52	Характер связи
53	Классификатор языков
54	Категория действий
55	Отметки об исполнении
56	Тип банка
57	Тип счета
58	Категория счета
59	Категория недвижимости
60	Виды договоров
61	Категория адреса
62	Категория телефона
63	Вид ответственности
64	Источник информации
65	Вид контакта
66	Вид владения
67	Вид работы по договорам
68	Словарь Форм собственности
69	Словарь видов участия
70	Словарь должностей
71	Словарь подразделений
72	Учредители/Акционеры
73	Вид мероприятия
74	Подразделение СБ
75	Категория мероприятия СБ
76	Выявленные нарушения
77	Степень завершения мероприятия СБ
78	Вид возмещений
79	Категория ущерба

2.4. Восстановление банка данных

При работе с ИСУБД «CronosPRO» иногда приходится перестраивать имеющиеся в системе базы данных, добавлять новые или корректировать работу имеющихся баз данных. Такая настройка системы на выполнение новых задач осуществляется достаточно легко. Конечно, необходимо подготовить соответствующий файл восстановления работы системы в новых условиях. Это осуществляется с помощью самой ИСУБД «CronosPRO».

Банк данных может быть восстановлен из файла копии *.сру, созданного ранее. Для этого используется специальный режим восстановления. Чтобы начать работу в режиме восстановления банка, следует выполнить команду Главного меню **Администратор** ⇒

Восстановление ⇒ Банка данных. На экране появится окно диалога «Восстановление банка данных» (см. рис.).

- **Примечание.** При восстановлении банка из копии текущий банк заменяется восстанавливаемым банком данных. Поэтому перед началом работы в режиме восстановления рекомендуется создать новый (пустой) банк, название и местоположение которого будут «унаследованы» восстановленным банком (т.е. останутся прежними).

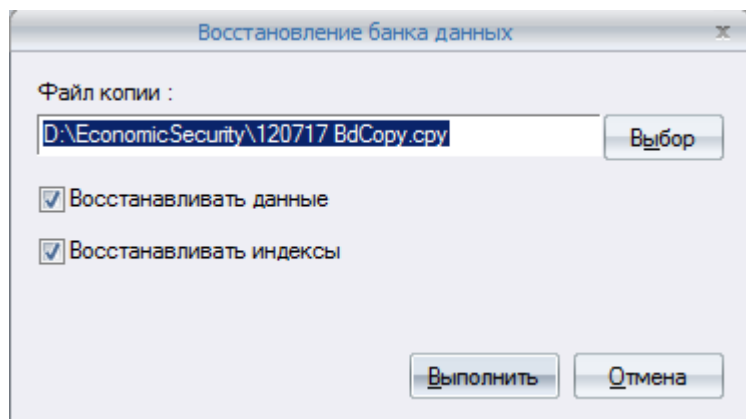


Рисунок 2-1. Окно диалога «Восстановление банка данных»

В поле **Файл копии** следует указать имя и адрес на диске файла *.cpy, содержащего копию восстанавливаемого банка. Сделать это можно вручную или с помощью стандартного системного диалога, который открывается при нажатии кнопки **Выбор**.

Даже если файл копии, помимо описания структуры банка и его составляющих, содержит данные, Вы можете отказаться от их восстановления. Для этого нужно снять флажок **Восстанавливать данные**. Если этот флажок установлен, банк будет восстановлен полностью.

Аналогичным образом Вы можете отказаться от восстановления индексов, сняв флажок **Восстанавливать индексы**. В этом случае (а также, если индексы не были скопированы в файл), после восстановления банка следует заново построить индексы для каждой базы данных. Если флажок «Восстанавливать индексы» установлен, данные будут восстановлены вместе с построенными ранее индексами.

После настройки параметров восстановления банка следует нажать кнопку **Выполнить**. Система запросит подтверждение восстановления. Нажмите кнопку «Да» для продолжения или кнопку «Нет» для отмены операции.

- **Внимание:** При восстановлении банка из копии текущий банк данных будет удален

3. РАБОТА С СИСТЕМОЙ

3.1. Как начать работу

Особенностью ведения банка данных является то, что внесение информации в банк данных осуществляется через базу «Документы». Это позволяет реализовать возможность осуществлять контроль над тем когда, на основании чего и кем была внесена информация в банк, а также получить данные о том, какую информацию содержал конкретный документ. Для занесения информации в банк данных с исходного документа выполните следующие действия:

1. Вызовите форму "Начало работы", нажав клавишу F5.

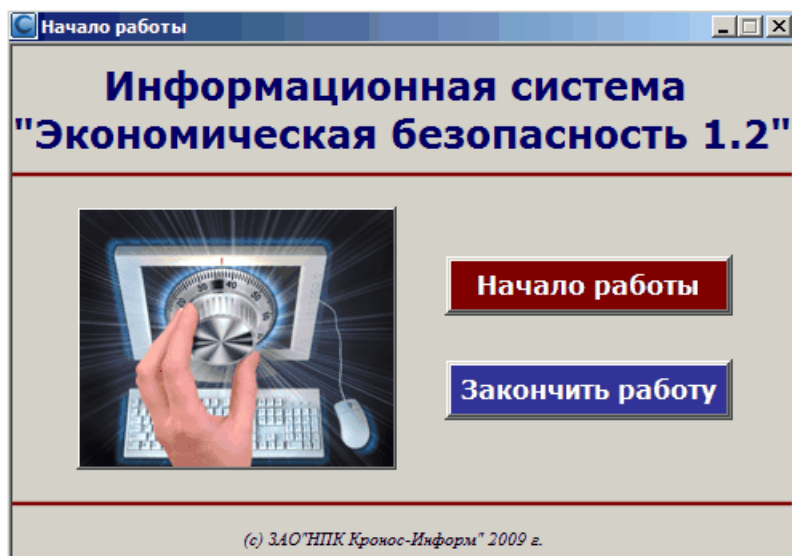


Рисунок 3-1. Вызов формы ввода

2. Нажмите кнопку **Начало работы**. На экране появится окно "Начало ввода", приведенное ниже.

Начало ввода

Начало работы

ВВОД	КОРРЕКЦИЯ
Документы	Документ
Юридические лица	Юридические лица
Физические лица	Физические лица
Договора, контракты	Договора, контракты
События	События
Адрес	Адрес
Телефон	Телефон
Транспорт	Транспорт
Банковские реквизиты	Банковские реквизиты
Банковские операции	Банковские операции
Недвижимость	Недвижимость
Правонарушения	Правонарушения
Мероприятия СБ	Мероприятия СБ

Закончить

Рисунок 3-2. Окно «Начало работы»

3.2. Заполнение форм

АИС «Экономическая безопасность» содержит большое количество форм. В данной справочной системе показано как заполнять наиболее важные формы. Вместе с тем приведен полный перечень форм и их полей, для каждого из которых указан тип поля. Это позволяет правильно заполнять формы. Полный перечень полей и их типов приведен в разделе [Приложение 1. Состав баз данных](#).

После выполнения действий по запуску системы в работу необходимо перейти к заполнению форм. Рекомендуемый порядок действий:

1. Выберите необходимый объект и действие – ввод или коррекцию. Например, объект – документ, действие – ввод нового документа. Нажмите в столбце «Ввод» кнопку «Документы». Появится диалоговое окно «Документ» см. рисунок ниже. Заполните поля документа в соответствии с типами данных, установленными для этих полей.

Документ

Название документа: О смене Генерального директора
 Вид документа: Сообщение
 Дата документа: 20.02.2012
 Регистрационный номер: 0003/ЭБ-45

Краткое содержание: 20 февраля 2012 в "СоциоТур" появился новый Генеральный директор

Исполнитель: Вербов Савелий Валерьевич
 Заказчик: НПК "КРОНОС-ИНФОРМ"

Где опубликован: Газета "Коммерсант"
 Дата публикации: 11.07.2012

Место хранения оригинала: Дело № 7043

Оригинал или копия: 1 из 1

Научно-производственная компания "КРОНОС-ИНФОРМ"
 Закрытое Акционерное Общество
 125130, Москва, ул. Зои и Александра Космодемьянских, д. 34/6.
 Описание.doc

Информация на документ

Организации	Лица	Транспорт	Адреса	Правонарушения
	События	Договора	Отношения к мероприятиям СБ	

Всего записей : 1
 Текущая запись : 1

В граф.виде Просмотр досье **Закреть форму**

Рисунок 3-3. Ввод информации о документе

Ввести информацию о других объектах, связанных с документом, можно с помощью соответствующих кнопок на формах (организации, физические лица, адреса и пр.).

После ввода информации она автоматически сохраняется после выхода из формы. Вся введенная Вами информация будет сохранена в системе – в банке данных.

2. Чтобы ввести информацию о других объектах нужно закрыть данное окно с помощью кнопки «Закреть» и в окне «Начало работы» в столбце «Ввод» снова выбрать о нужный объект. Например, если необходимо заполнить форму «Физические лица», нажмите в столбце «Ввод» кнопку "Физические лица". Появится диалоговое окно «Лицо» см. рисунок ниже.

Заполните поля формы в соответствии с типами данных, установленными для этих полей.

Лицо

Фамилия: Ковалёв, Имя: Сергей, Отчество: Ильич

Дата рождения: 12.04.1955, Место рождения: г. Вологда, Гражданство: Россия

Иные документы (серия, номер): 4096 387952, Прозвища:

ИНН: 1177400000, Долги, обязательства: 2000000

Примечания:

Информация на лицо

Известен также как	Удостоверения	Правонарушения	Образование	Адреса	Средства связи
Банковские счета	Работа по договорам	Отправитель средств	Получатель средств	Транспорт	Недвижимость
Личные связи	Является связью с...	Проходит по документам	Участник событий	Место работы	Работа в компании
Осуществляет контроль над..		Является руководителем		Является учредителем	
Организациями		Организации		Организации	
Проходит по мероприятиям СБ					

Всего записей : 2
Текущая запись : 1

В граф.виде | Просмотр досье | **Закреть форму**

БД «Физические лица»

№	Название поля
1	Фамилия
2	Имя
3	Отчество
4	Дата рождения
5	Место рождения
6	ИНН
7	ИЗВЕСТЕН ТАКЖЕ КАК

Рисунок 3-4. Форма Физическое лицо

Примечание:

- Некоторые формы (например, «Документы» и «Физические лица») содержат небольшой редактор, который позволяет вводить дополнительную информацию в форму в виде небольшого текстового файла или рисунка (см. выше приведенные примеры).

3.3. Коррекция формы «Физические лица»

Формы как правило содержат значительное количество информации. Ввести в них данные без ошибок сложно. Поэтому предусмотрена возможность коррекции содержимого форм.

1. Чтобы откорректировать информацию об уже введенном объекте нужно в окне «Начало работы» в столбце «Коррекция» выбрать нужный объект – нажать на соответствующую кнопку. Например, если нажать кнопку Физические лица, на экране появится окно поиска – см. ниже приведенный рисунок.

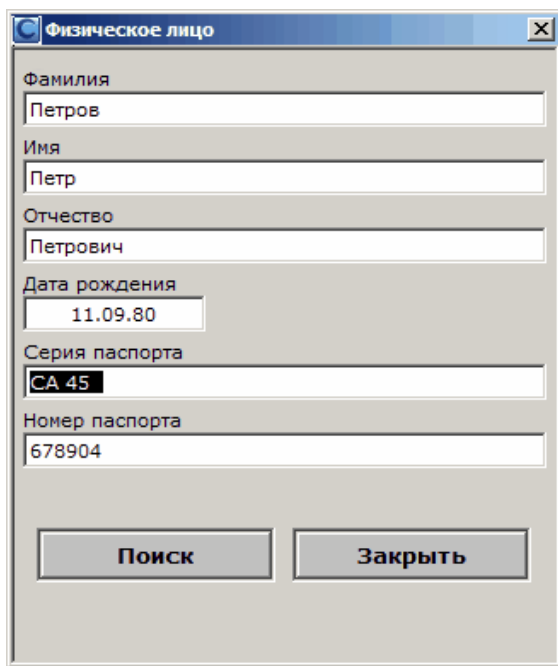


Рисунок 3-5. Окно поиска

2. В этом окне необходимо задать некоторые параметры объекта, по которым будет произведен поиск. После этого нужно нажать кнопку Поиск. Система произведет отбор всех объектов, удовлетворяющих заданным параметрам и введет их в форму.

3. Чтобы «пролистать» найденные объекты нужно воспользоваться кнопками перехода, которые расположены внизу формы.

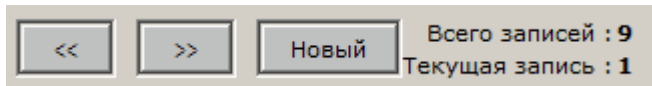


Рисунок 3-6. Кнопки перехода

Здесь приняты следующие обозначения:

«<<» - пролистать назад, «>>» - пролистать вперед, «Новый» - создать новую запись.

3.4. Коррекция других форм

Формы как правило содержат значительное количество информации. Ввести в них данные без ошибок сложно. Поэтому предусмотрена возможность коррекции содержимого форм.

1. Чтобы откорректировать информацию об уже введенном объекте нужно в окне «Начало работы» в столбце «Коррекция» выбрать нужный объект – нажать на соответствующую кнопку. Например, если нажать кнопку **Юридические лица**, на экране появится следующее окно – см. ниже приведенный рисунок.

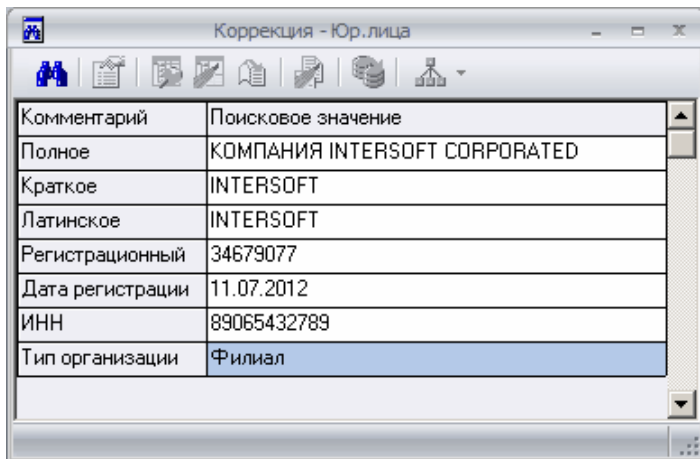


Рисунок 3-7. Коррекция Юридического лица

2. В этом окне необходимо задать некоторые параметры объекта, по которым будет произведен поиск. После этого нужно нажать кнопку Поиск. Система произведет отбор всех объектов, удовлетворяющих заданным параметрам и введет их в форму.

3. Чтобы «пролистать» найденные объекты нужно воспользоваться кнопками перехода, которые расположены внизу формы.

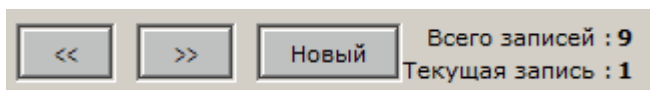


Рисунок 3-8. Кнопки перехода

-
- **Примечание:** Коррекция остальных форм происходит аналогично.

3.5. Графическое представление связей в АИС

Для просмотра связей объекта в графическом виде нажмите кнопку **В граф.виде**. На экране будет выведено окно связей см. ниже приведенный рисунок.

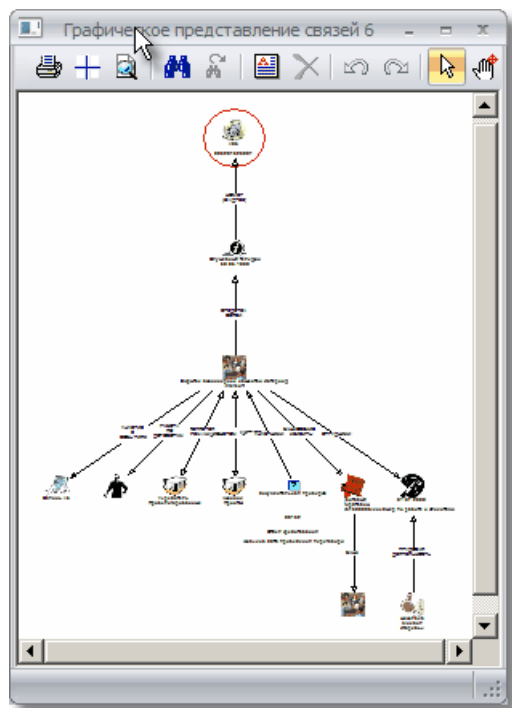


Рисунок 3-9. Связи выбранного объекта в графическом виде

Отметим, что каждому элементу графа соответствует своя оперативная справка. Для просмотра справки установите указатель "мыши" на интересующий вас элемент графа.

Для просмотра досье об отобранном объекте нужно нажать кнопку **Просмотр досье**. На экран будет выведено окно с информацией о выбранном объекте (см. ниже приведенный рисунок).

Закрытое акционерное общество Интерсофт

Краткое название	ЗАО Интерсофт
Латинское название	Intersoft
Вид организации	Главный офис
Форма собственности	частная
Вид деятельности	Разработка программных средств
Уставной капитал тыс. руб.	1000
Годовой оборот тыс. руб.	5000
Данные по регистрации	
Место регистрации	Москва
Регистратор	Межрайонная инспекция ФНС №743 по Тверской области
Регистрационный номер	2323514004859
Дата регистрации	04.06.2006
ИНН	8923004460
Средства связи:	
Служебный телефон	
с 30.05.1999	
Тип связи	Стационарный
Номер	(495,893287325987
Примечание	
Сотрудники:	
Должность	Менеджер по работе с клиентами
Основные сведения...	
Фамилия	Николаев
Имя	Михаил
Отчество	Игоревич
Дата рождения	29.02.1984 г.
Место рождения	Суздаль

Рисунок 3-10. Досье на выбранный объект (фрагмент)

4. СОВЕТЫ ПО ИСПОЛЬЗОВАНИЮ СИСТЕМЫ

4.1. Добавление новой функциональности

Предположим, что необходимо добавить в систему данные о хранении и обработке информации по работе в компании конкретных сотрудников. Для этой цели необходимо:

- Создать в системе CronosPRO запрос по образцу (работа в компании),
- Создать форму **Работа в компании** (создать кнопку **Работа в компании** и привязать к этой кнопке обработку созданного запроса по образцу).

Для добавления новой функциональности необходимо:

1. Выберите из меню **Проектирование** команду **Запросов по образцу**. На экране появится диалог *Список запросов по образцу*:

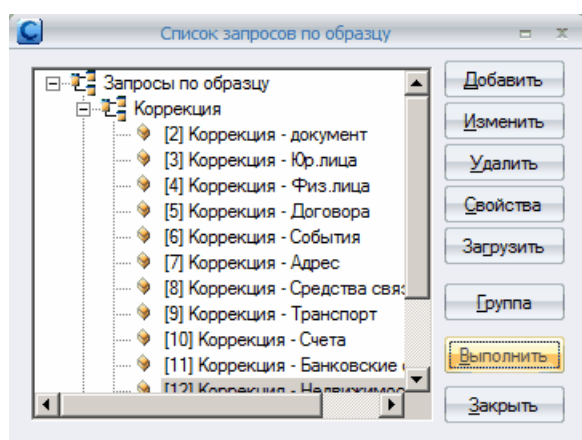


Рисунок 4-1. Диалог Список запросов по образцу

2. Щелкните кнопку **Добавить**. Появится диалог *Выбор базы данных*.

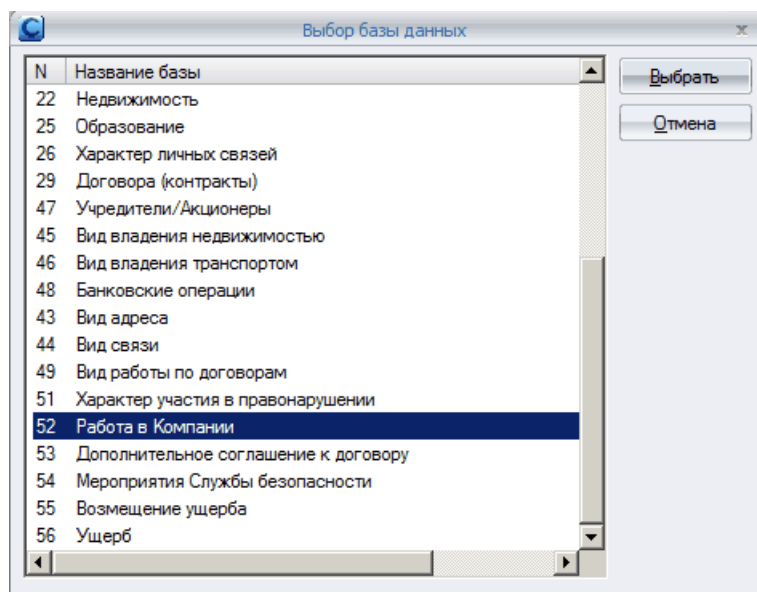


Рисунок 4-2. Диалог Выбор базы данных

3. Выберите одну из имеющихся в системе баз данных (например, **Работа в Компании**) и щелкните кнопку **Выбрать**. На экране появится форма *Проектирование запросов по образцу*.

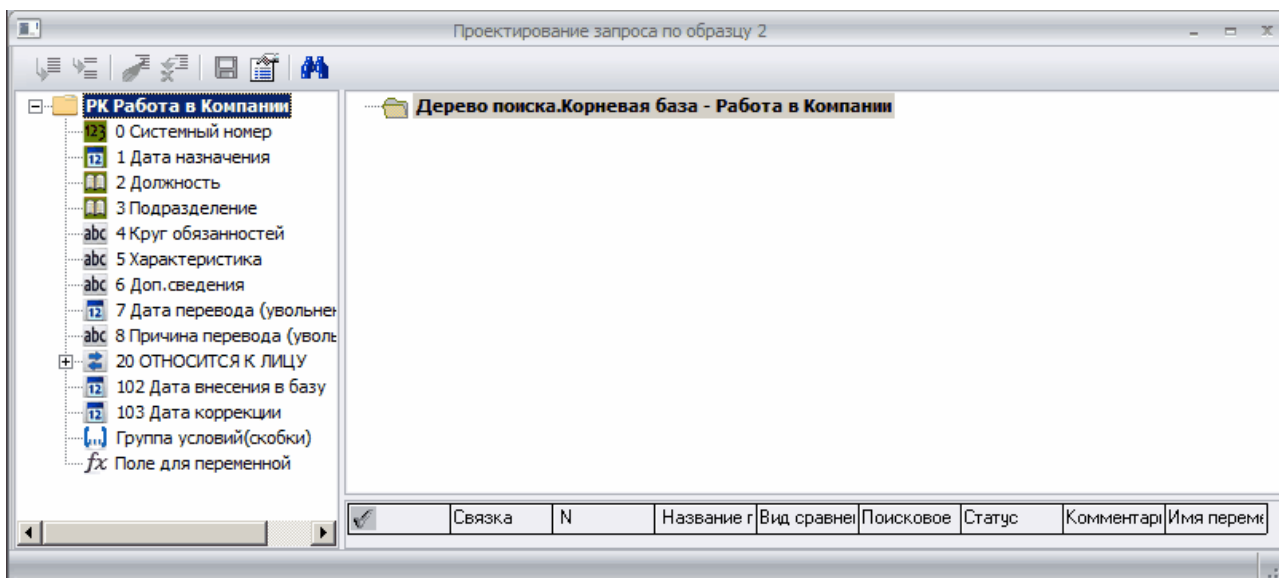


Рисунок 4-3. Форма Проектирование запросов по образцу

Примечание: Каждый банк данных имеет собственный список созданных для него запросов по образцу.

4. Щелкните правой кнопкой «мыши» на форме *Должность* и выберите команду **Условие**. На экране появится диалог *Поле – Должность*.

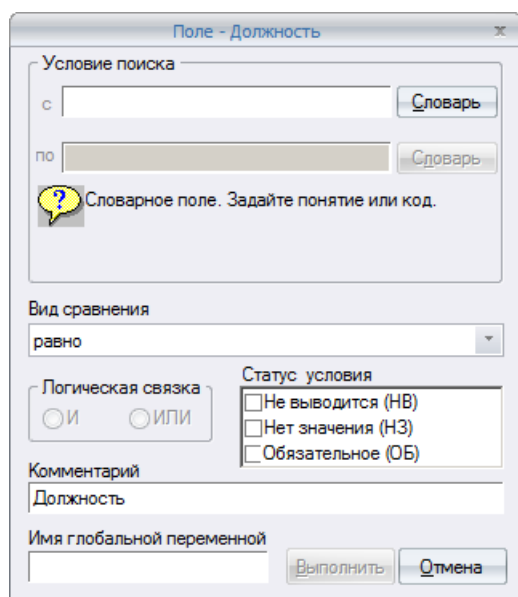



Рисунок 4-4. Диалог Поле – Должность

5. Предположим необходимо ввести поисковое значение «инженер» для переменной «должность» и выбрать вид сравнения «точное совпадение». Кроме того, нас интересуют сотрудники, назначенные на должность после 01.08.2012. По окончании ввода нажмите кнопку **Выполнить**. Информация о созданном условии будет отражена в правой нижней части формы *Проектирование запросов по образцу*.

✓	Связка	N	Название поля	Вид сравнения	Поисковое значение	Статус	Комментарий	Имя переменной
		02	Должность	равно	инженер		Должность	
	И	01	Дата назначения	больше или рав	01.08.2012		Дата назначе	

Рисунок 4-5. Условия поиска

6. Сохраните запрос по образцу (имя и номер) нажав кнопку , выберите из меню **Проектирование** команду **Формы ввода**. На экране появится *Список форм ввода*.

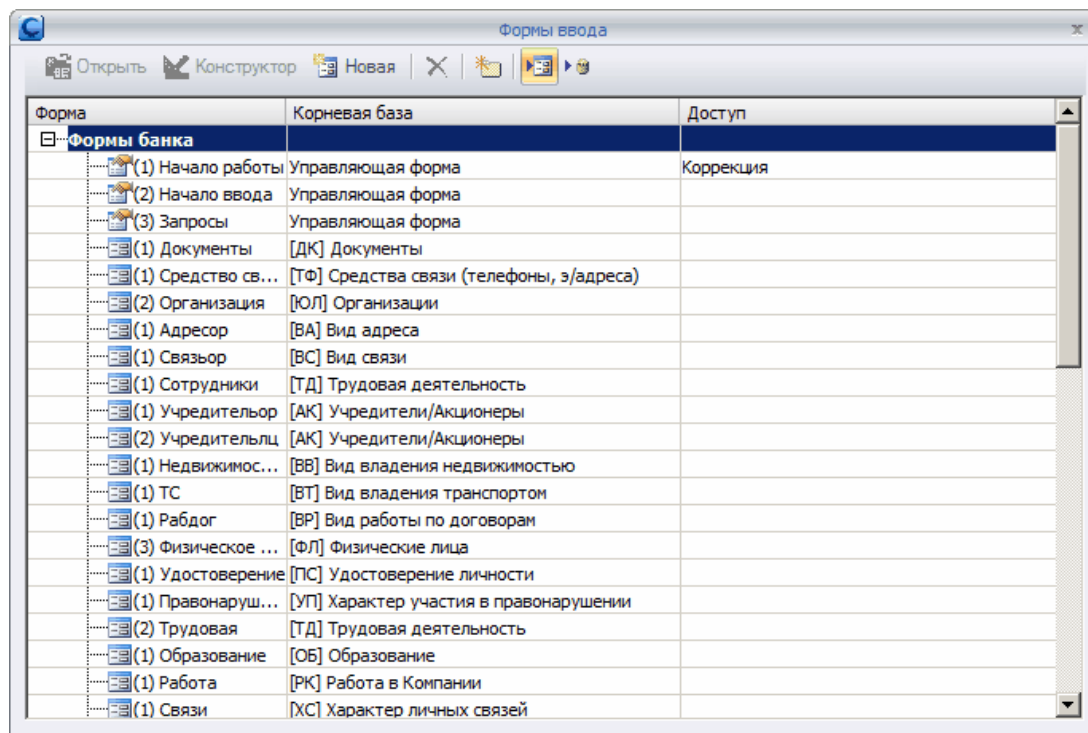


Рисунок 4-6. Список форм ввода

Предположим необходимо на форме *Начало ввода* создать кнопку, которая будет связана с базой данных **Работа в компании**.

7. Выберите форму *Начало ввода* и щелкните кнопку **Конструктор**. На экране появится форма *Начало ввода в формате дизайна*.

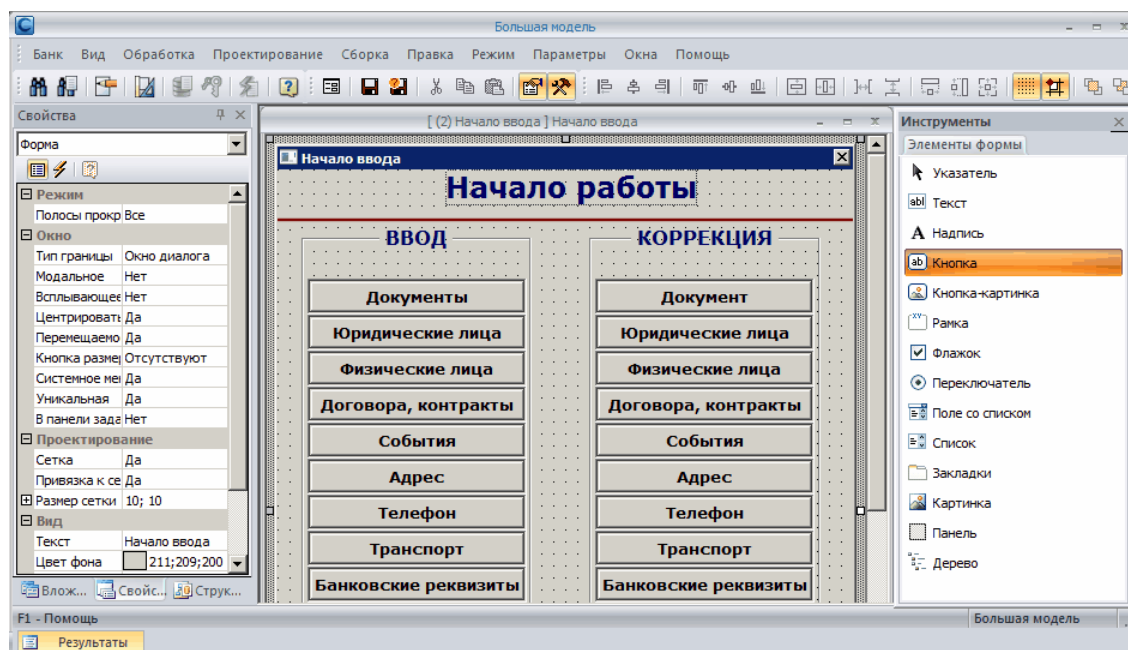


Рисунок 4-7. Дизайн формы Начало ввода

8. Выберите элемент формы **Кнопка** на панели *Инструменты*, расположенной справа. С помощью «мыши» перетащите кнопку в нужное место на форме *Начало ввода* так как показано ниже на рисунке. На левой панели *Свойства* выберите параметры кнопки. В данном случае внешний вид кнопки не должен отличаться от ранее созданных.

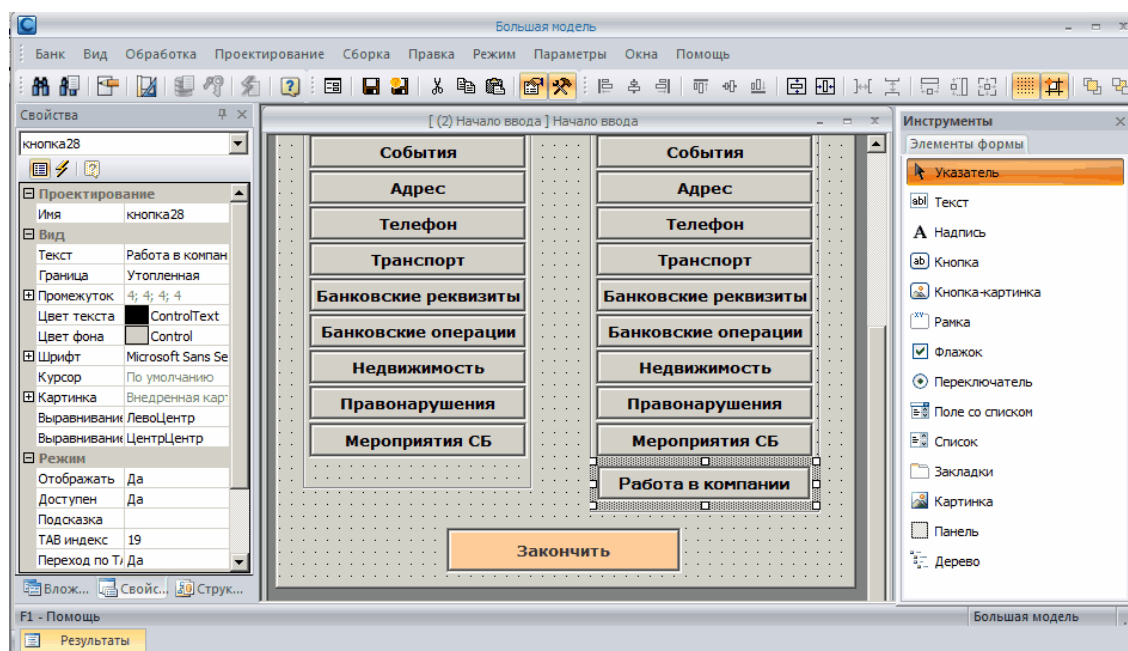


Рисунок 4-8. Определение свойств кнопки

9. На панели *Свойства* щелкните кнопку . Панель *Свойства* изменит свой вид:

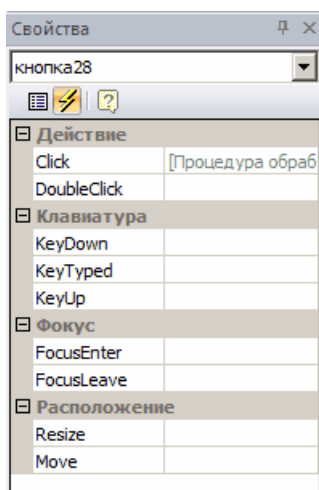


Рисунок 4-9. Панель Свойства

10. Выбираем действие на кнопке (в нашем случае кнопка 28) – **Click**. Справа в данной строке появляется кнопка . Щелкните эту кнопку.

11. Введите для кнопки 28 вызов созданного запроса по образцу:

CroApp:GetBank():RunRequest(16 , true, true)

Теперь посмотрим, как работает созданная нами новая функциональность.

1. Запустим в работу ПЭБ и щелкнем на форме *Начало ввода* кнопку **Работа в компании**. На экране появляется форма *Работа в компании* с установленными на ней поисковыми значениями:

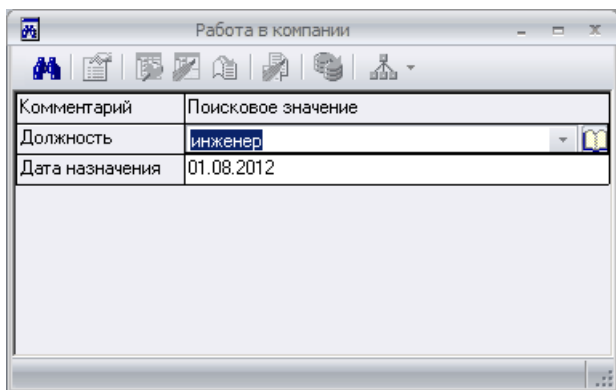


Рисунок 4-10. форма Работа в компании

2. Нажмем кнопку поиска . На экран выводится найденная в системе информация:

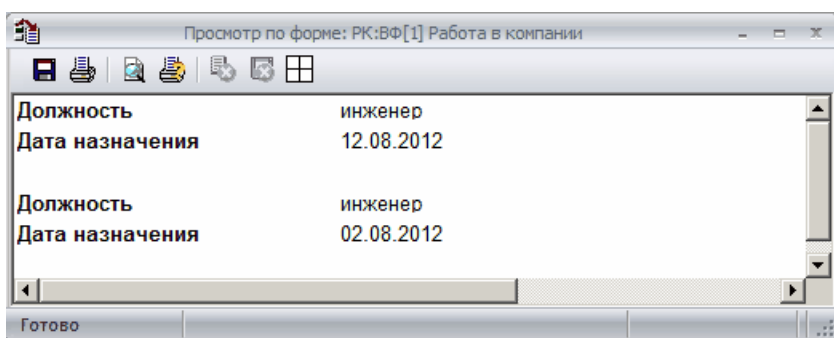


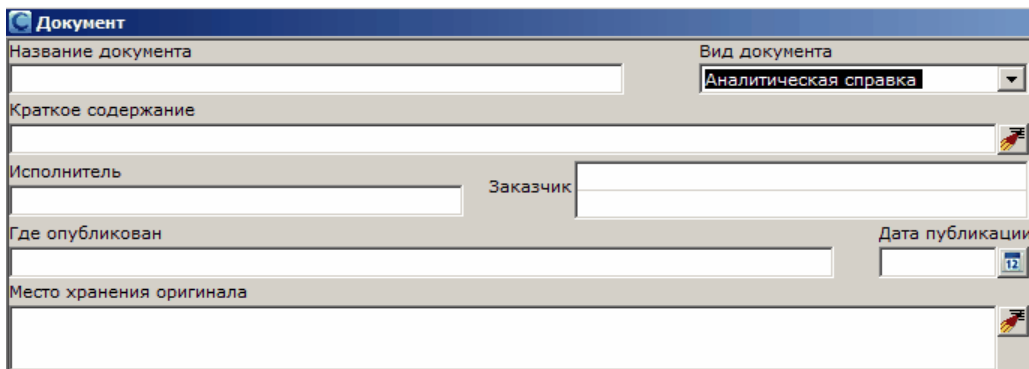
Рисунок 4-11. Результаты поиска

4.2. Поиск на вводе: Ввод однотипных данных

Поиском на вводе удобно пользоваться при создании связей, чтобы избежать лишних дублей в системе, а также при вводе однотипных записей (например, договоров или документов).

Предположим надо ввести информацию о нескольких однотипных аналитических справках. Необходимо выполнить следующие действия:

1. В форме *Начало ввода* щелкните кнопку **Документы**. На экране появится форма *Документы*. Щелкните кнопку **Новый** и в поле **Вид документа** выберите значение **Аналитическая справка**. Фрагмент формы *Документы* приведен ниже:



Документ	
Название документа	Вид документа Аналитическая справка
Краткое содержание	
Исполнитель	Заказчик
Где опубликован	Дата публикации
Место хранения оригинала	

Рисунок 4-12. Фрагмент формы *Документы*

2. Щелкните кнопку  (Поиск). На экране появится форма *Поиск на вводе*:

Поиск на вводе - [Документы]

Дата документа	01.08.2012
Вид документа	Аналитическая справка
Регистрационный номер	317/477
Название документа	Состояние бизнес-дел
Краткое содержание	Квартальный отчет
Автор, исполнитель	Сидоров
Заказчик	ООО "Кооператор"
Где опубликован	
Дата публикации	06.08.2012
Оригинал или копия	0 из 0
Место хранения оригинала	
Дата внесения в базу	12.08.2012

Заполнить поля Создать связь Закреть

Запись: 60 из 2

Рисунок 4-13. Форма Поиск на вводе

3. В окне *Поиск на вводе* можно пролистать все найденные документы с видом документа **Аналитическая справка**. Выберите нужную справку с шаблоном заполнения и щелкните кнопку **Заполнить поля**.

Система автоматически заполнит все пустые простые поля. Далее можно внести необходимые изменения и сохранить запись. Если таких полей будет много, можно сэкономить достаточное количество времени при вводе однотипных данных.

-
- **Примечание:** Поиск при вводе можно выполнять по любому полю.
-

4.3. Поиск на вводе: Связь с имеющимися данными

Предположим необходимо ввести данные по договору с контрагентом, который уже есть в вашем банке данных. Необходимо выполнить следующие действия:

1. Вводим информацию о договоре, далее выбираем организацию – вводим ИНН и выполняем поиск на вводе.

2. В появившемся окне поиска на вводе нажимаем кнопку – **Создать связь**. В этом случае наш новый договор свяжется с имеющейся записью о контрагенте.

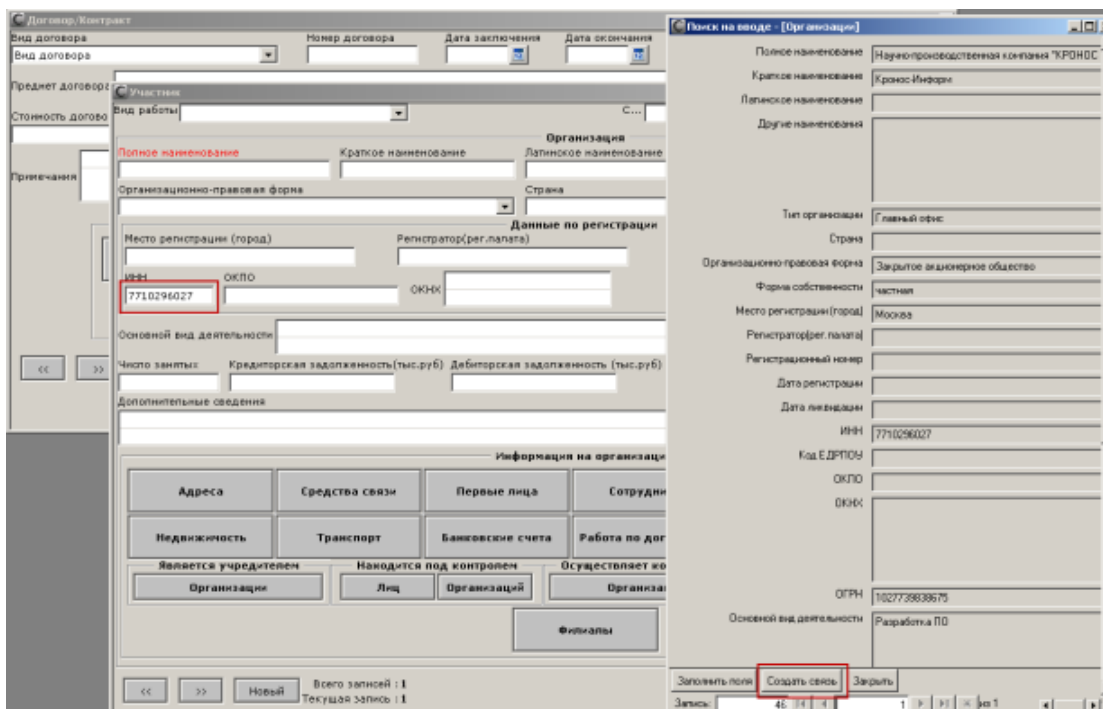


Рисунок 4-14. Создание связи с имеющимися в системе данными

3. Список полей на вводе нужно указать в каждой базе. Это поля, у которых в свойствах указано поиск на вводе (в таблице это код АП).

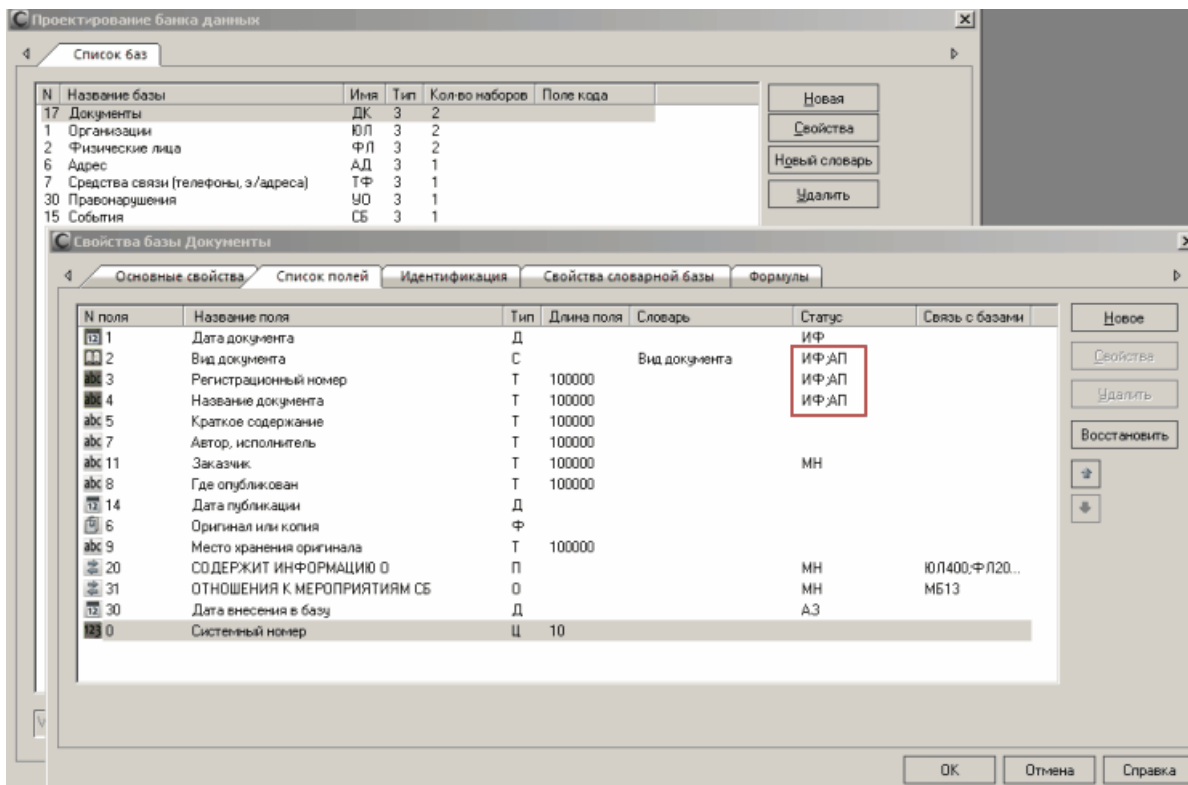


Рисунок 4-15. Поля в базу припотске на вводе

5. УСТАНОВКА ИСУБД CRONOSPRO

Данная инструкция служит для установки и регистрации однопользовательской версии ИСУБД «CronosPRO».

5.1 Установка программы

Для установки программы «CronosPRO» запустите файл дистрибутива (см. рис. 5-1) на машине, на которой будет использоваться программа.



Рисунок 5-1. Файл дистрибутива

После запуска файла дистрибутива, на экран будет выведено окно установки системы (см. рис. 5-2).

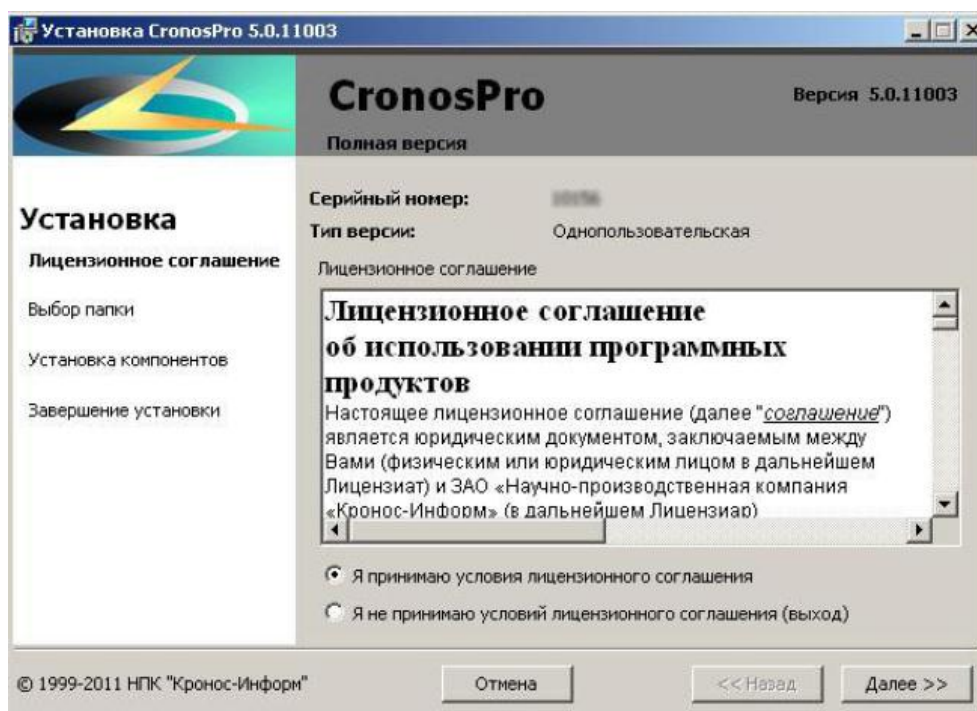


Рисунок 5-2. Окно установки системы «CronosPRO». Лицензионное соглашение.

Ознакомьтесь с содержанием лицензионного соглашения и, если Вы согласны с приведенными в нем условиями использования программы, установите параметр **Я принимаю условия лицензионного соглашения**. В противном случае установка производиться не будет.

Нажмите кнопку **Далее**. На экран будет выведен запрос адреса установки (см. рис. 5-3). По умолчанию, в качестве адреса установки, предлагается C:\Program Files\CronosPRO\

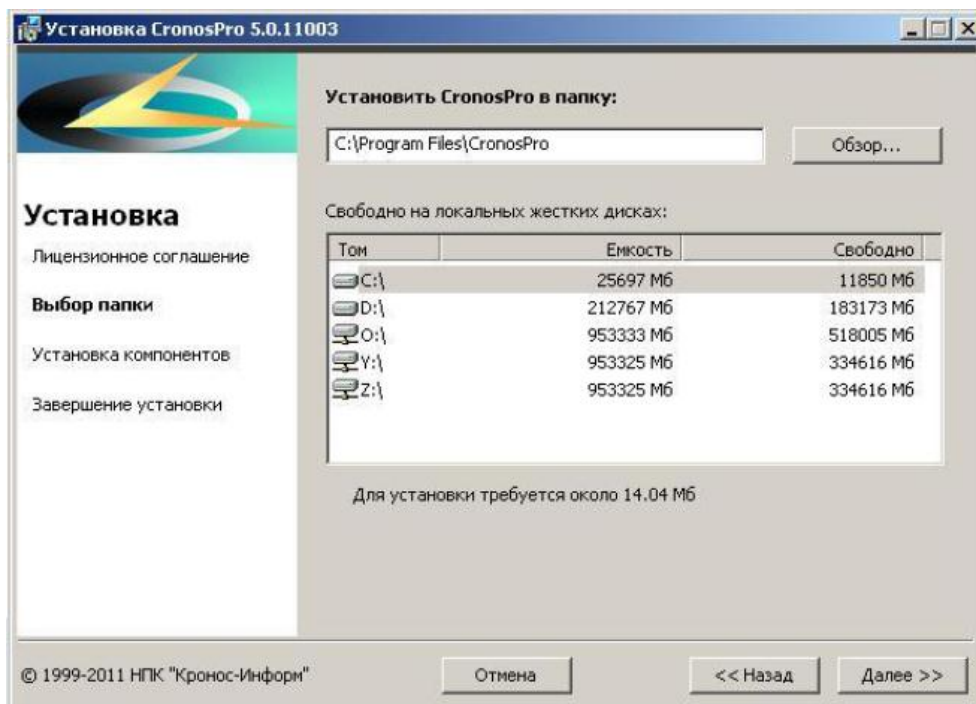


Рисунок 5-3. Окно установки системы «CronosPRO». Выбор папки.

Если Вы хотите установить систему на другой диск, выберите его в списке дисков или воспользуйтесь кнопкой **Обзор**.

Если Вы укажете каталог, который не существует, программа установки создаст его автоматически. Указав адрес установки, нажмите кнопку **Далее**. По указанному адресу будут скопированы все необходимые файлы, и на экран будет выведено окно завершения установки (см. рис. 5-4).



Рисунок 5-4. Окно установки системы «CronosPRO». Завершение установки.

В этом окне вы можете установить:

-- Флажок **Открыть файл Readme** для того чтобы вывести на экран инструкцию по регистрации программы;

-- Флажок **Добавить иконку на рабочий стол** для добавления ярлыка программы на рабочий стол;

-- Флажок **Добавить иконку в панель быстрого запуска** для добавления ярлыка программы в панель быстрого запуска.

5.2. Регистрация программы

После завершения установки необходимо произвести регистрацию программы. Откройте каталог, в котором была установлена система. Запустите файл **cronos.exe** или щелкните ярлык на рабочем столе (если при установке был установлен флажок **Добавить иконку на рабочий стол**). На экран будет выведена регистрационная форма (см. рис. 5-5).

Регистрация программы CronosPRO

1. Внесите регистрационные данные

Имя:

Организация:

Идентификатор вашего компьютера:

Серийный номер:

2. Зарегистрируйтесь

Для получения регистрационного ключа отправьте Ваши регистрационные данные по адресу

или сохраните их в файле для дальнейшей пересылки разработчикам.

За дополнительной информацией обращайтесь:
Тел.: (495)156-1531,156-4802,156-2515; E-mail: support@cronos.ru

3. Введите полученный регистрационный ключ:

Рисунок 5-5. Регистрационная форма.

Введите имя пользователя и название организации, на которые будет зарегистрирована программа. По нажатию на кнопку **Отправить** будет открыт почтовый клиент и автоматически сформировано письмо. Вам останется лишь ввести сопроводительные комментарии и отправить письмо.

Если почтового клиента не установлен на машине, нажмите кнопку **Сохранить**. Будет открыто окно сохранения файла **Reginfo** (см. рис. 5-6). В данном файле находятся Ваши регистрационные данные. Сохраните файл в любом месте на диске машины. Создайте новое электронное письмо, прикрепите к письму файл **Reginfo** и отправьте письмо по адресу register@cronos.ru.

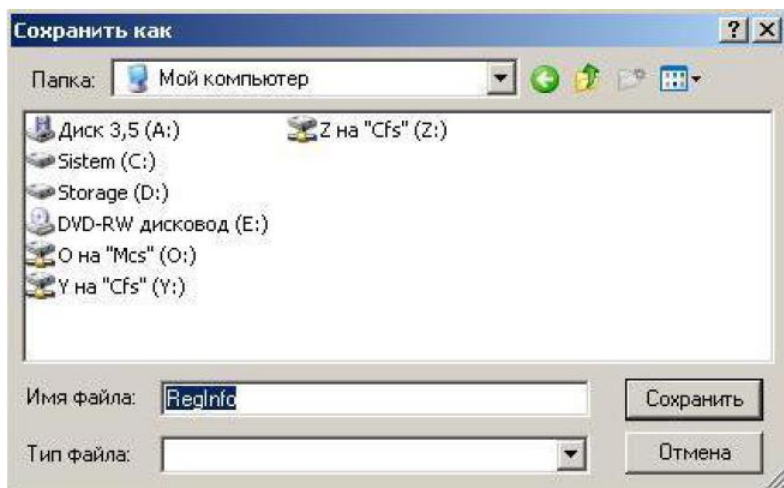


Рисунок 5-6. Окно сохранения файла **RegInfo**.

5.3. Ввод регистрационного ключа

Получив регистрационный ключ, **целиком скопируйте его**.

Вставьте скопированный ключ в поле, размещенное в нижней части регистрационной формы (см. рис. 5-5), и нажмите кнопку **Применить**. На экране появится сообщение «Для завершения регистрации перезапустите систему» (см. рис 5-7). Нажмите кнопку **ОК**. Перезагрузка компьютера не требуется. Перезапустите файл **cronos.exe** и начинайте работу.

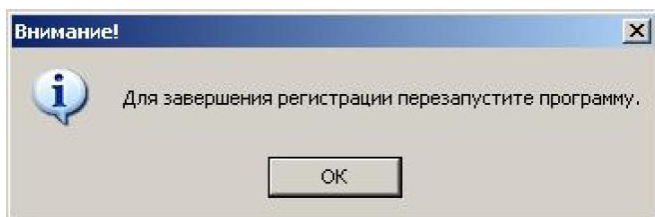


Рисунок 5-7. Окно завершения регистрации.

ПРИЛОЖЕНИЕ 1. СОСТАВ БАЗ ДАННЫХ.

БД «Документы»

№	Название поля	Тип	Длина	Словарь
1	Дата документа	Д		
2	Вид документа	С		Вид документа
3	Регистрационный номер	Т	100000	
4	Название документа	Т	100000	
5	Краткое содержание	Т	100000	
7	Автор, исполнитель	Т	100000	
11	Заказчик	Т	100000	
8	Где опубликован	Т	100000	
14	Дата публикации	Д		
6	Оригинал или копия	Ф		
9	Место хранения оригинала	Т	100000	
20	СОДЕРЖИТ ИНФОРМАЦИЮ О	П		
31	Отношение к мероприятиям СБ	О		
30	Дата внесения в базу	Д		
0	Системный номер	Ц	8	

БД «Организации»

№	Название поля	Тип	Длина	Словарь
1	Полное наименование	Т	100000	
2	Краткое наименование	Т	100000	
3	Латинское наименование	Т	100000	
5	Другие наименования	Т	100000	
4	Организационно-правовая Форма	С		Правовая Форма
15	Форма собственности	С		Словарь Форм собственности
12	Место регистрации (город)	Т	100000	
6	Регистратор (рег. палата)	Т	100000	
7	Регистрационный номер	Т	100000	
8	Дата регистрации	Д		
9	Дата ликвидации	Д		
10	ИНН	Т	12	
11	ОКПО	Т	100000	
14	ОКНХ	Т	100000	
13	Основной вид деятельности	Т	100000	
17	Число занятых	Т	100000	
18	Объем активов	Т	100000	
60	Уставной капитал (тыс. руб)	Ц	10	
61	Кредиторская задолженность(тыс. руб)	Ц	10	
62	Дебиторская задолженность (тыс. руб)	Ц	10	
63	Бюджетная задолженность (тыс руб)	Ц	10	
64	Годовой оборот (тыс руб)	Ц	10	
65	Налоговая инспекция	Т	30	

40	АДРЕСА	П		
41	СРЕДСТВА СВЯЗИ	П		
21	ПЕРВЫЕ ПИЦА	П		
20	СОТРУДНИКИ	П		
30	УЧРЕДИТЕЛИ/АКЦИОНЕРЫ	ПО		
31	ЯВЛЯЕТСЯ УЧРЕДИТЕЛЕМ/АКЦИОНЕРОМ	ПО		
50	БАНКОВСКИЕ РЕКВИЗИТЫ	П		
80	РАБОТА ПО ДОГОВОРАМ	П		
81	ОТПРАВИТЕЛЬ СРЕДСТВ	П		
82	ПОЛУЧАТЕЛЬ СРЕДСТВ	П		
200	НЕДВИЖИМОСТЬ	П		
300	ТРАНСПОРТ	П		
90	НАХОДИТСЯ ПОД КОНТРОЛЕМ	ПО		
91	ОСУЩЕСТВЛЯЕТ КОНТРОЛЬ	ПО		
100	УЧАСТИЕ В СОБЫТИЯХ	П		
410	ФИЛИАЛЫ	ПО		
400	ПРОХОДИТ ПО ДОКУМЕНТАМ	О		
101	Дополнительные сведения	Т	100000	
102	Дата создания записи	Д		
103	Дата коррекции	Д		
0	Системный номер	Ц	8	
401	Проходит по мероприятиям СБ	О		

БД «Физические лица»

№	Название поля	Тип	Длина	Словарь
1	Фамилия	Т	100000	
2	Имя	Т	100000	
3	Отчество	Т	100000	
4	Дата рождения	Д		
5	Место рождения	Т	100000	
6	ИНН	Т	100000	
7	ИЗВЕСТЕН ТАКЖЕ КАК	ПО		
8	Клички (прозвища)	Т	100000	
9	Гражданство	С		Страны мира
14	Фотография	Ф		
10	УДОСТОВ. ЛИЧНОСТИ	П		
11	Иные документы (серия, номер)	Т	100000	
13	Долги, обязательства	Т	100000	
20	ПРАВОНАРУШЕНИЯ	П		
12	ОБРАЗОВАНИЕ	П		
30	АДРЕСА	П		
32	СРЕДСТВА СВЯЗИ	П		
40	ТРУДОВАЯ ДЕЯТЕЛЬНОСТЬ	П		
48	РАБОТА В КОМПАНИИ	П		
41	ЯВЛЯЕТСЯ РУКОВОДИТЕЛЕМ	О		
42	ЯВЛЯЕТСЯ УЧРЕДИТЕЛЕМ/АКЦИОНЕРОМ	ПО		
44	БАНКОВСКИЕ СЧЕТА	П		

45	РАБОТА ПО ДОГОВОРАМ	П		
46	ОТПРАВИТЕЛЬ СРЕДСТВ	П		
47	ПОЛУЧАТЕЛЬ СРЕДСТВ	П		
50	ТРАНСПОРТ	П		
51	НЕДВИЖИМОСТЬ	П		
52	ЛИЧНЫЕ СВЯЗИ	П		
63	ЯВЛЯЕТСЯ СВЯЗЬЮ	П		
66	КОНТАКТЫ	П		
80	ОСУЩЕСТВЛЯЕТ КОНТРОЛЬ	ПО		
90	УЧАСТНИК СОБЫТИЙ	П		
200	ПРОХОДИТ ПО ДОКУМЕНТАМ	О		
100	Примечания	П		
101	Дата внесения в базу	Д		
102	Дата коррекции	Д		
0	Системный номер	Ц	8	
201	Проходит по мероприятиям СБ	О		

БД «Адрес»

№	Название поля	Тип	Длина	Словарь
1	Страна	С		Страны мира
11	Почтовый индекс	Т	100000	
2	Республика, край, область (РФ)	С		Классификатор административных территорий
3	Район	Т	100000	
4	Населенный пункт	Т	100000	
5	Улица	Т	100000	
6	Дом(владение)	Т	100000	
7	Корпус	Т	100000	
8	Квартира	Т	100000	
9	Этаж	Ц	3	
10	Подъезд	Ц	2	
20	ВИД АДРЕСА	П		
23	ЯВЛЯЕТСЯ АДРЕСОМ НЕДВИЖИМОСТИ	О		
34	ЯВЛЯЕТСЯ АДРЕСОМ КОНТАКТА	О		
100	ПРОХОДИТ ПО ДОКУМЕНТАМ	О		
40	Примечания	Т	100000	
41	Дата создания записи	Д		
42	Дата коррекции	Д		
0	Системный номер	Ц	8	

БД «Адрес»

№	Название поля	Тип	Длина	Словарь
1	Страна	С		Страны мира
2	Республика, край, область	С		Кодификатор административных территорий России
3	Район	Т	100000	
4	Населенный пункт	Т	100000	
5	Улица	С		Улицы

6	Дом	Т	100000	
7	Корпус	Т	100000	
8	Квартира	Т	100000	
20	ВИД АДРЕСА	П		
30	ПРОХОДИТ ПО ДОКУМЕНТУ	О		
90	Дата коррекции	Д		
0	Системный номер	Ц	8	

БД «Средства связи (телефоны, э-адреса)»

№	Название поля	Тип	Длина	Словарь
1	Тип связи	С		Вид связи
2	Код страны	Т	100000	
3	Код местности	Т	100000	
4	Номер (эл адрес)	Т	100000	
10	ВИД СВЯЗИ	О		
20	Примечания	Т	100000	
21	Дата коррекции	Д		
0	Системный номер	Ц	8	

БД «Контакты»

№	Название поля	Тип	Длина	Словарь
0	Системный номер	Ц	8	
1	Дата контакта	Д		
2	Вид контакта	С		Вид контакта
3	Время начала контакта	В		
4	Время окончания контакта	В		
8	Тема	Т	100000	
9	Информация по контакту	Т	100000	
10	УЧАСТНИКИ	О		
20	АДРЕС КОНТАКТА	П		
40	Примечания	Т	100000	
41	Дата внесения в базу	Д		

БД «Правонарушения»

№	Название поля	Тип	Длина	Словарь
1	Дата правонарушения	Д		
2	Описание	Т	100000	
5	Место совершения	Т	100000	
8	Примечания	Т	100000	
9	Дата коррекции	Д		
10	УЧАСТНИКИ	О		
100	ПРОХОДИТ ПО ДОКУМЕНТАМ	О		
0	Системный номер	Ц	8	

БД «События»

№	Название поля	Тип	Длина поля	Словарь
1	Дата начала	Д		
6	Время начала	В		
3	Вид события	С		Вид события

4	Краткое описание события	Т	100000	
9	Место	Т	100000	
2	Дата завершения	Д		
7	Время завершения	В		
8	Продолжительность	Т	100000	
10	УЧАСТНИКИ ЮЛ	О		
11	УЧАСТНИКИ ФП	О		
14	Отчет	Ф		
15	Материалы по событию	Ф		
100	ПРОХОДИТ ПО ДОКУМЕНТУ	О		
30	Примечания	Т	100000	
31	Текущая дата	Д		
0	Системный номер	Ц	8	

БД «Удостоверение личности»

№	Название поля	Тип	Длина	Словарь
5	Вид документа	С		Вид удостоверений личности
1	Серия	Т	100000	
2	Номер	Т	100000	
3	Кем выдан	Т	100000	
4	Дата выдачи	Д		
10	ПРИНАДЛЕЖИТ ЛИЦУ	О		
20	Примечания	Т	100000	
21	Дата коррекции	Д		
0	Системный номер	С	8	

БД «Транспорт»

№	Название поля	Тип	Длина	Словарь
1	Тип кузова	С		Тип кузова
2	Фирма изготовитель	С		Фирма изготовитель
3	Модель	Т	100000	
4	Год выпуска	Т	4	
5	Цвет	Т	100000	
6	Место регистрации	Т	100000	
7	Номерной знак	Т	11	
8	WIN	Т	100000	
9	Стоимость	Т	100000	
11	Фотография	Ф		
10	ХАРАКТЕР ПОЛЬЗОВАНИЯ	О		
100	ПРОХОДИТ ПО ДОКУМЕНТУ	О		
20	Примечания	Т	100000	
21	Дата коррекции	Д		
0	Системный номер	Ц	8	

БД «Счета»

№	Название поля	Тип	Длина	Словарь
6	Имя счета	Т	100000	
1	Вид счета	С		Вид счета
4	Тип счета	С		Тип счета

5	Категория счета	С		Категория счета
2	Номер счета	Т	100000	
3	Корреспондентский счет	Т	100000	
10	БАНК	П		
11	Дата открытия	Д		
12	Кто открыл	Т	100000	
20	ПРИНАДЛЕЖИТ	О		
22	ИСХОДЯЩИЕ ОПЕРАЦИИ	П		
23	ВХОДЯЩИЕ ОПЕРАЦИИ	П		
40	Дата закрытия	Д		
41	Кто закрыл	Т	100000	
50	Примечания	Т	100000	
51	Текущая дата	Д		
0	Системный номер	Ц	8	

БД «Трудовая деятельность»

№	Название поля	Тип	Длина	Словарь
1	Дата начала работы	Д		
2	Дата увольнения	Д		
3	Должность	Т	100000	
4	Причины увольнения	Т	100000	
20	ОТНОСИТСЯ КПИЦУ	О		
21	МЕСТО РАБОТЫ	О		
31	Примечания	Т	100000	
30	Дата коррекции	Д		
0	Системный номер	Ц	8	

БД «Недвижимость»

№	Название поля	Тип	Длина	Словарь
1	Тип помещения	С		Тип недвижимости
6	Категория	С		Категория недвижимости
7	Наименование	Т	100000	
2	АДРЕС НЕДВИЖИМОСТИ	П		
3	Площадь	Т	100000	
4	Балансовая стоимость (руб)	Т	100000	
5	Рыночная стоимость (руб)	Т	100000	
8	Фотография	Ф		
20	ХАРАКТЕР ПОЛЬЗОВАНИЯ	О		
30	Примечания	Т	100000	
31	Дата внесения в базу	Д		
0	Системный номер	Ц	8	

БД «Образование»

№	Название поля	Тип	Длина	Словарь
1	Вид образования	С		Образование
2	Наименование учебного заведения	Т	100000	
3	Адрес учебного заведения	Т	100000	
5	Наименование Факультета	Т	100000	
6	Специализация	Т	100000	

4	Дата окончания	Д		
10	ОТНОСИТСЯ КПИЦУ	О		
11	Примечания	Т	100000	
20	Дата коррекции	Д		
0	Системный номер	Ц	8	

БД «Характер личных связей»

№	Название поля	Тип	Длина	Словарь
1	Вид связи	С		Характер связи
10	КТО УСТАНОВИЛ	О		
20	С КЕМ УСТАНОВЛЕНА	О		
30	Дата коррекции	Д		
31	Примечания	Т	100000	
0	Системный номер	Ц	8	

БД «Договора (контракты)»

№	Название поля	Тип	Длина	Словарь
1	Вид договора	С		Виды договоров
2	Предмет договора	Т	100000	
3	Номер договора	Т	100000	
8	Стоимость договора	Т	100000	
4	Валюта	С		Вид валюты
5	Курс (на дату заключения)	Т	100000	
6	Стоимость в рублях	Т	100000	
7	Текст договора	Ф		
20	Дата заключения	Д		
21	Дата окончания	Д		
22	Дата пролонгации	Д		
23	Дата окончания пролонгации	Д		
40	ТРАНЗАКЦИИ	П		
41	УЧАСТНИКИ	П		
100	ПРОХОДИТ ПО ДОКУМЕНТУ	О		
102	ИМЕЕТ ДОП. СОГЛАШЕНИЕ	ПО		
103	СВЯЗЬ С ДОГОВОРМ	ПО		
104	СВЯЗАН С ДОГОВОРМ	ПО		
101	ЭКСПЕРТИЗА СБ	О		
50	Примечания	Т	100000	
60	Дата коррекции	Д		
0	Системный номер	Ц	8	
101	Экспертиза СБ	О		

БД «Учредители/Акционеры»

№	Название поля	Тип	Длина	Словарь
1	Вид участия	С		Учредители/Акционеры
2	Вид акций	С		Вид акций
3	Доля участия	Т	100000	
10	УЧРЕДИТЕЛЬ/АКЦИОНЕР	ПО		
20	В ОРГАНИЗАЦИИ	ПО		
5	Дата операции	Д		

0	Системный номер	Ц	8	
---	-----------------	---	---	--

БД «Вид владения недвижимостью»

№	Название поля	Тип	Длина	Словарь
1	Вид владения	С		Вид владения
2	С	Д		
3	По	Д		
4	Примечание	Т	100000	
10	ВПАДЕПЕЦ (АРЕНДАТОР)	О		
11	НЕДВИЖИМОСТЬ	П		
20	Дата коррекции	Д		
0	Системный номер	Ц	8	

БД «Вид владения транспортом»

№	Название поля	Тип	Длина	Словарь
1	Вид владения	С		Вид владения
2	С	Д		
3	По	Д		
4	Примечания	Т	100000	
10	ВПАДЕПЕЦ (АРЕНДАТОР)	О		
11	ТРАНСПОРТНОЕ СРЕДСТВО	П		
102	Дата внесения в базу	Д		
0	Системный номер	Й	8	

БД «Транзакции»

№	Название поля	Тип	Длина	Словарь
1	Дата операции	Д		
2	Сумма	Т	100000	
3	Валюта	С		Вид валюты
4	Курс на дату операции	Ц	10	
5	Рублевый эквивалент	Т	100000	
20	СО СЧЕТА	О		
21	ОТ КОГО	О		
30	НАСЧЕТ	О		
31	КОМУ	О		
41	Назначение платежа	Т	100000	
60	ПО ДОГОВОРУ (КОНТРАКТУ)	О		
50	Копия платежного документа	Ф		
70	Дата коррекции	Д		
71	Примечания	Т	100000	
0	Системный номер	Ц	8	

БД «Вид адреса»

№	Название поля	Тип	Длина	Словарь
1	Вид адреса	С		Системный номер
2	С	Д		
3	По	Д		
12	КОНКРЕТНЫЙ АДРЕС	О		
10	ИМЕЕТ ОТНОШЕНИЕ К	О		

20	Дата создания записи	Д		
0	Системный номер	Ц	8	

БД «Вид связи»

№	Название поля	Тип	Длина	Словарь
1	Категория	С		Категория телефона
2	С	Д		
3	По	Д		
5	НОМЕР (Э/АДРЕС)	П		
6	ВЛАДЕЛЕЦ	О		
7	Примечание	Т	100000	
8	Дата коррекции	Д		
0	Системный номер	Ц	8	

БД «Вид работы по договорам»

№	Название поля	Тип	Длина	Словарь
1	Вид работы	С		Вид работы по договорам
2	С	Д		
3	По	Д		
10	ОТНОСИТСЯ К	О		
20	ДОГОВОР (КОНТРАКТ)	О		
30	Дата внесения в базу	Д		
0	Системный номер	Ц	8	

БД «Характер участия в правонарушении»

№	Название поля	Тип	Длина	Словарь
	Ролевое участие	С		Словарь видов участия
	Статья	Т	100000	
	Вид ответственности	С		Вид ответственности
	Санкция	Т	100000	
	Орган наложивший санкцию	Т	100000	
	Дата вступления приговора в силу	Д		
	Дата отбытия наказания	Д		
	Место отбытия наказания	Т	100000	
	Примечания	Т	100000	
	ОТНОСИТСЯ К ПИЩУ	О		
	ПРАВОНАРУШЕНИЕ	П		
	Дата внесения в базу	Д		
	Дата коррекции	Д		
	Системный номер	Ц	8	

БД «Работа в компании»

№	Название поля	Тип	Длина	Словарь
0	Системный номер	Ц	8	
1	Дата назначения	Д		
2	Должность	С		Словарь должностей
3	Подразделение	С		Словарь подразделений
4	Круг обязанностей	Т	100000	
5	Характеристика	Т	100000	

6	Доп. сведения	Т	100000	
7	Дата перевода (увольнения)	Д		
8	Причина перевода (увольнения)	Т	100000	
20	ОТНОСИТСЯ КПИЦУ	О		
102	Дата внесения в базу	Д		
103	Дата коррекции	Д		

БД «Дополнительное соглашение к договору»

№	Название поля	Тип	Длина	Словарь
0	Системный номер	Ц	8	
1	№ Доп. Соглашения	Т	10000	
2	Дата подписания	Д		
3	Срок действия	Т	100000	
10	Предмет соглашения	Т	100000	
4	Стоимость договора	Ц	15	
6	Валюта	С		Вид валюты
7	Курс(на дату заключения)	Ц	10	
8	Стоимость в рублях	Ц	10	
9	Текст договора	Ф		
5	Относится к договору	ПО		

БД «Мероприятия Службы безопасности»

№	Название поля	Тип	Длина	Словарь
0	Системный номер	Ц	8	
2	Вид мероприятия	С		Вид мероприятия
3	Дата мероприятия	Д		
4	Подразделение СБ	С		Подразделение СБ
5	Категория мероприятия	С		Категория мероприятия СБ
6	Краткое описание событий	Т	100000	
7	Мероприятия касаются договора	П		
8	Выявлены нарушения	С		Выявленные нарушения
9	Участник	П		
10	Ущерб	П		
11	Возмещение ущерба	П		
12	По результатам информированы	Т	100000	
13	Подготовлен документ	П		
14	Принятые меры	Т	100000	
15	Примечание	Т	100000	
16	Дата внесения в базу	Д		
17	Степень завершения мероприятия СБ	С		Степень завершения мероприятия СБ

БД «Возмещение ущерба»

№	Название поля	Тип	Длина	Словарь
0	Системный номер	Ц	8	
2	Вид возмещения	С		Вид возмещений
3	Сумма возмещения	Ц	10	
6	Примечания	Т	100000	
4	Дата внесения в базу	Д		

5	ОО "МЕРОПРИЯТИЯ СБ"	О		
---	---------------------	---	--	--

БД «Ущерб»

№	Название поля	Тип	Длина	Словарь
0	Системный номер	Ц	8	
2	Категория ущерба	С		Категория ущерба
3	Сумма ущерба	Ц	10	
4	Примечание	Т	100000	
5	Ущерб выявлен в результате	О		

БД «Дополнительное соглашение к договору»

№	Название поля	Тип	Длина	Словарь
0	Системный номер	Ц	8	
1	№ Доп.соглашения	Т	10000	
2	Дата подписания	Д		
3	Срок действия	Т	100000	
10	Предмет соглашения	Т	100000	
4	Стоимость договора	Ц	15	
6	Валюта	С		Вид валюты
7	Курс(На дату заключения)	Ц	10	
8	Стоимость в рублях	Ц	10	
9	Текст договора	Ф		
5	ОТНОСИТСЯ К ДОГОВОРУ	ПО		